

Mode sans échec sous Windows 8

Suite à un crash, vous avez besoin de démarrer votre tout nouveau **Windows 8 en mode sans échec...** Tout naturellement, vous appuyez comme un sourd sur la touche **F8** au démarrage de l'ordinateur et vous tombez sur le menu suivant :

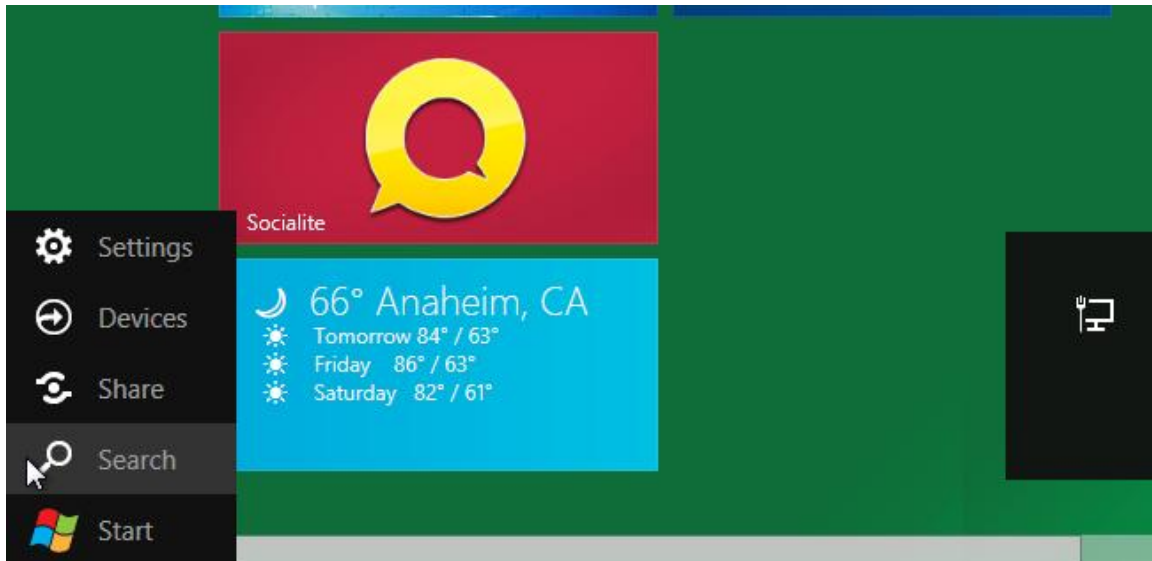


Vous pouvez réinitialiser votre install de Windows, lancer une réparation automatique, restaurer une sauvegarde... mais pas de trace du mode sans échec ! Mais où se cache-t-il ce coquinou ?

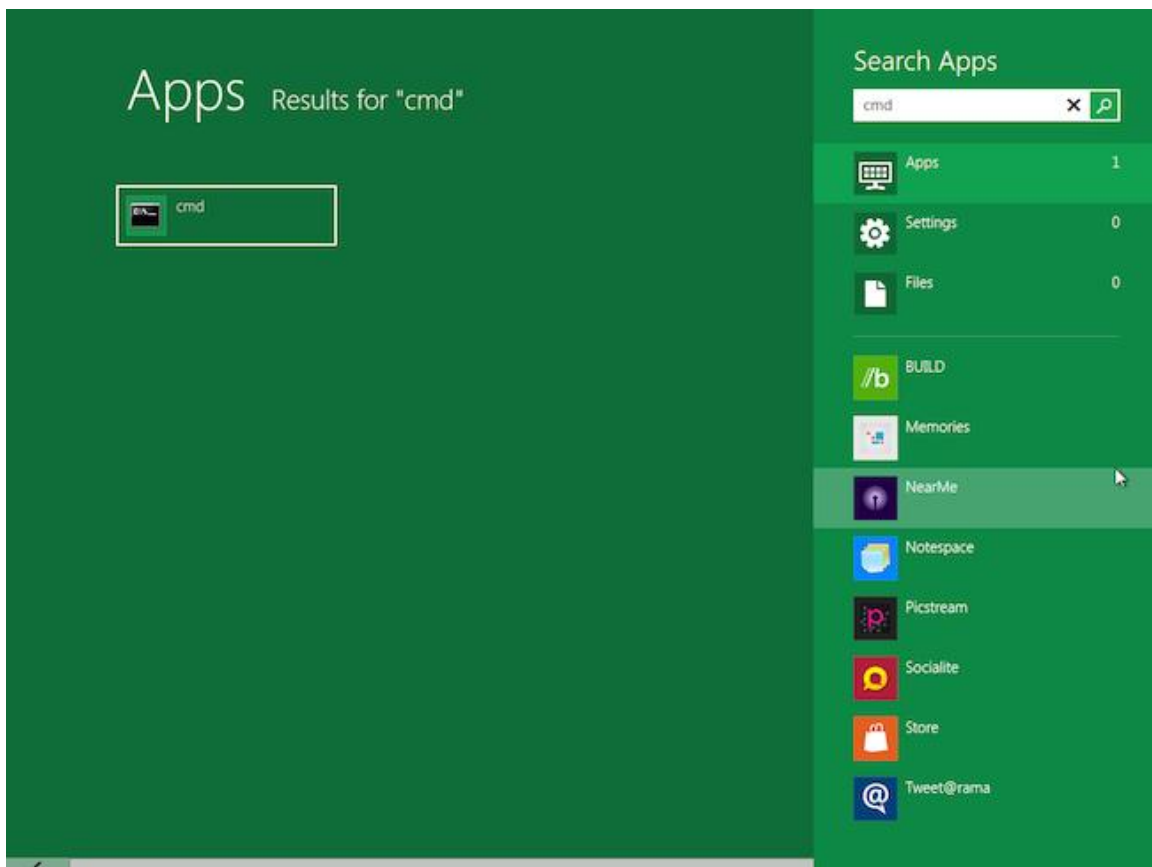
Et bien voici un petit tuto rapide qui explique comment activer le mode sans échec sur Windows 8 (appelé Safe mode en anglais).

1. Placez votre souris en bas à droite de l'écran.

- Là vous devriez voir apparaître un **petit menu**. Cliquez sur « **Search** » (rechercher)
- puis entrez le mot « **cmd** » pour rechercher l'invite de commande MS DOS.



2. Une fois trouvée, faites un **CTRL MAJ** tout en cliquant sur le **cmd.exe**.
- Cela aura pour effet de lancer l'invite de commande MS DOS en mode administrateur.



3. Entrez alors la commande : **bcdedit /enum /v**

```
Administrator: C:\Windows\System32\cmd.exe
Microsoft Windows [Version 6.2.8102]
(c) 2011 Microsoft Corporation. All rights reserved.

C:\Windows\system32>bcdedit /enum /v
```

4. Vous devriez alors voir apparaître tout un tas d'informations sur les options de boot. Nous allons dupliquer l'une de ces entrées baptisée « Windows Developer Preview » et la renommer « Windows Developer Preview (mode sans échec) ». **Prenez bien soin de recopier l'identifiant de cette entrée, en faisant un clic droit « Mark » suivi d'un « Copy »** comme sur la capture ci-dessous.

```
Administrator: C:\Windows\System32\cmd.exe

integrityservices      Enable
default                {86ff8015-e24d-11e0-961e-d867e031ec3b}
resumeobject           {86ff8014-e24d-11e0-961e-d867e031ec3b}
displayorder           {86ff8015-e24d-11e0-961e-d867e031ec3b}
toolsdisplayorder      {b2721d73-1db4-4c62-bf78-c548a880142d}
timeout                30

Windows Boot Loader
-----
identif ier            {86ff8015-e24d-11e0-961e-d867e031ec3b}
device                 partition=C:
path                  \Windows\system32\winload.exe
description            Windows Developer Preview
locale                 en-US
inherit               {6efb52bf-1766-41db-a6b3-0ee5eff72bd7}
recoverysequence      {86ff8016-e24d-11e0-961e-d867e031ec3b}
integrityservices     Enable
recoveryenabled        Yes
osdevice               partition=C:
systemroot             \Windows
resumeobject           {86ff8014-e24d-11e0-961e-d867e031ec3b}
nx                     OptIn
custom:25000c2         1

C:\Windows\system32>
```

```

Select Administrator: C:\Windows\System32\cmd.exe
toolsdisplayorder    <b2721d73-1db4-4c62-bf78-c548a880142d>
timeout              30

Windows Boot Loader

identifiant          <86ff8015-e24d-11e0-961e-d867e031ec3b>
device              partition=C:
path                \Windows\system32\winload.exe
description          Windows Developer Preview
locale              en-US
inherit             <6efb52bf-1766-41db-a6b3-0ee5eff72bd7>
recoverysequence   <86ff8016-e24d-11e0-961e-d867e031ec3b>
integrityservices  Enable
recoveryenabled     Yes
osdevice            partition=C:
systemroot          \Windows
resumeobject        <86ff8014-e24d-11e0-961e-d867e031ec3b>
nx                  OptIn
custom:250000c2    1

C:\Windows\system32>bcdedit /copy <86ff8015-e24d-11e0-961e-d867e031ec3b> /d "Win
dows developer preview (Mode sans échec)"
The entry was successfully copied to <86ff8018-e24d-11e0-961e-d867e031ec3b>.

C:\Windows\system32>

```

5. Entrez la commande suivante pour procéder à la duplication :

`bcdedit /copy {86ff8015-e24d-11e0-961e-d867e031ec3b} /d « Windows Developer Preview (Mode sans échec) »`

```

Administrator: C:\Windows\System32\cmd.exe
toolsdisplayorder    <b2721d73-1db4-4c62-bf78-c548a880142d>
timeout              30

Windows Boot Loader

identifiant          <86ff8015-e24d-11e0-961e-d867e031ec3b>
device              partition=C:
path                \Windows\system32\winload.exe
description          Windows Developer Preview
locale              en-US
inherit             <6efb52bf-1766-41db-a6b3-0ee5eff72bd7>
recoverysequence   <86ff8016-e24d-11e0-961e-d867e031ec3b>
integrityservices  Enable
recoveryenabled     Yes
osdevice            partition=C:
systemroot          \Windows
resumeobject        <86ff8014-e24d-11e0-961e-d867e031ec3b>
nx                  OptIn
custom:250000c2    1

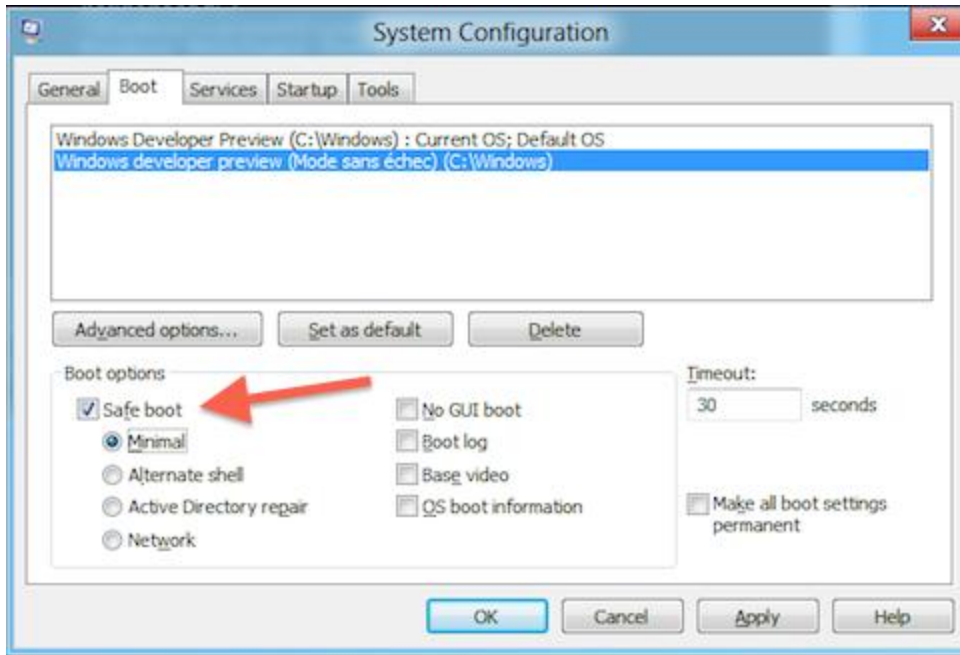
C:\Windows\system32>bcdedit /copy <86ff8015-e24d-11e0-961e-d867e031ec3b> /d "Win
dows developer preview (Mode sans échec)"
The entry was successfully copied to <86ff8018-e24d-11e0-961e-d867e031ec3b>.

C:\Windows\system32>

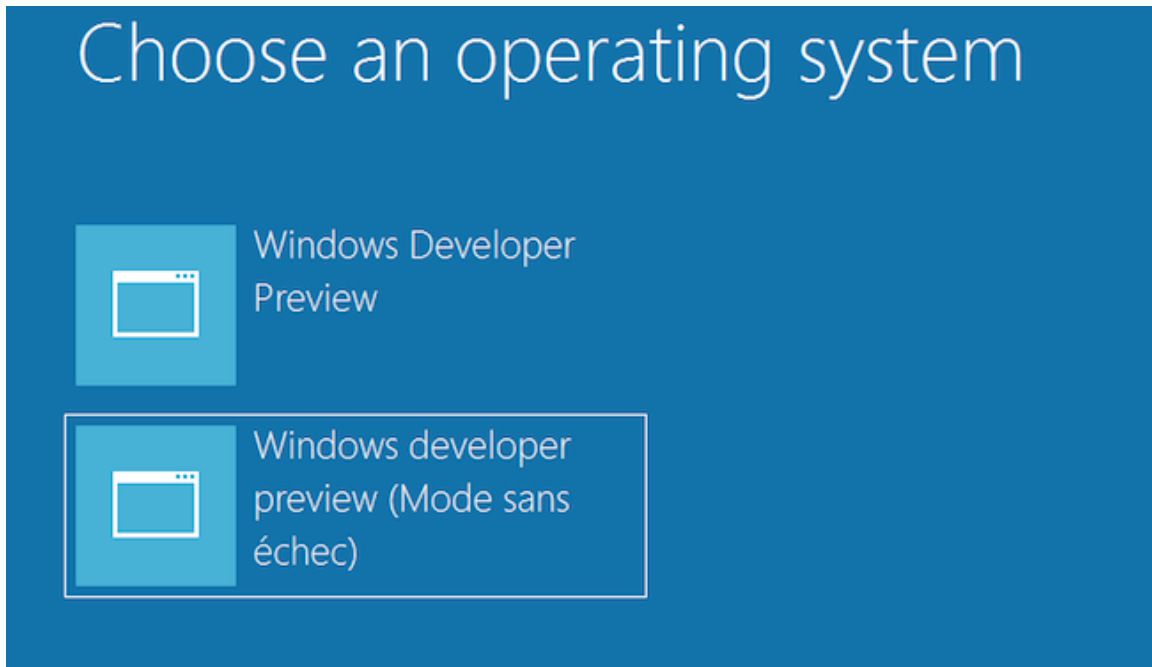
```

6. Voilà déjà une bonne chose de faite.

- Ensuite, toujours dans l'invite de commande MS DOS, tapez « **msconfig** ».
- Une fois que msconfig est lancé, rendez vous dans l'onglet « **Boot** »,
- sélectionnez l'entrée correspondante au mode sans échec puis cochez la case « **Safe Boot** »
- et sélectionnez le radio button « **Minimal** ».
- Faites **OK** puis **redémarrez** votre Windows.



7. Maintenant, lors du boot, vous devriez voir apparaître cet écran qui vous propose un démarrage normal ou en mode sans échec.



8. Lancez le mode sans échec...

